



Kunsill Lokali Żurrieq

Il-Pjan ta' Hidma

2017-2019

Il-Werrej

L-Introduzzjoni u Analiżi tas-Sitwazzjoni	1
Id-Dikjarazzjoni tal-Missjoni u l-Valuri	2
Ghanijiet, Riżultati Mistennija u Strategji	3
Analiżi tal-hidma tal-Kunsill	6
Previżjoni tal-Finanzi u l-Performance	8
Żvilupp Kapitali	12

1.0 Introduzzjoni u Analazi tas-Sitwazzjoni

Il-Pjan ta' Hidma li qed jiġi mhejji għat-tliet snin li ġejjin hu d-dokument li għandu jwassalna biex inkomplun tejbju l-lokalita' tagħna kif ukoll naslu biex noffru servizzi ġodda jew intejbju fuq dak li diġa bdejna, għall-benefiċċju tal-komunita' tagħna.

L-impenn tagħna ser ikun sabiex mhux biss naraw żvilupp fl-infrastruttura tal-lokal tagħna u inkomplun nagħtu ucuġġ ġodda lit-toroq. L-akbar impenn tagħna ser ikun li b'dan il-pjan nassiguraw l-akbar spiża kapitali tkun fit-toroq u fuq proġett biex jattira aktar turisti lejn il-Mitħna tax-Xarolla.

Il-Kunsill ser jibqa' jipprova japplika għal kull skema li tinħareġ mill-gvern kemm għal attivitajiet kulturali u kemm fuq għajnuniet ta' infrastruttura u edukazzjoni, biex b'hekk jirnexxilna ngibu aktar fondi minn dak allokat fil-budget ta' kull sena.

Ser naħdmu flimkien b'determinazzjoni biex naslu. Irridu nkunu pożittivi u nħarsu b'wiċċna 'l quddiem sabiex il-miri li għandna quddiemna nilhquhom. It-twettiq ta' dan il-pjan iżda jiddependi b'kemm ser inkunu sostnuti mill-Gvern Ċentrali mhux biss mill-aspett ta' allokazżjoni ta' fondi iżda minn proġetti li jagħmel l-istess Gvern kemm fit-toroq u bankini li għadhom bla wiċċ u kemm fi proġetti oħra ta' tisbieħ.



Ignatius Farrugia
Sindku
Jannar, 2017

2.1 Dikjarazzjoni tal-Missjoni

Il-missjoni tal-Kunsill hi li jkollu żvilupp kontinwu u jilhaq l-għan tiegħu bl-aħjar mod fil-bżonnijiet taċ-Ċittadini kollha taż-Żurrieq.

2.2 Valuri

Il-valuri li jhaddan il-Kunsill Lokali Żurrieq huma:

- Li ngibu l-massimu tal-benefiċċji lill-kommunita' tagħna kollha kemm hi, waqt li nirrispettaw il-bżonnijiet tal-individwu u ta' oqsma speċifiċi fil-lokalita' tagħna
- Rispett lejn l-opinjoni u twemmin taċ-ċittadini kollha tal-komunita' tagħna
- Insostnu l-impenn soċjali tagħna fil-komunita'
- L-amministrazzjoni ġusta u fil-miftuħ tax-xogħol tal-Kunsill
- Eċċellenza f'dak kollu li nagħmlu u fis-servizzi li nircievu u nagħtu

3.1 Għanijiet u riżultati mistennija

INTRODUZZJONI:

Iż-Żurrieq hi lokalita' li matul dawn l-aħħar snin baqgħet tiżviluppa u tilqa' residenti ġodda minn barra mir-raħal. Il-popolazzjoni skond il-gazzetta tal-Gvern Nru. 473 datata 16 ta'Mejju, 2014 kienet ta' 10,823 abitant. Il-Komunita' tagħna tesigi li tkun moqdija f'dawk il-bżonnijiet u faċilitajiet li kull soċjeta' moderna f'pajjiż modern għandu jkollha dritt għalihom. Għaldaqstant mill-Kunsill Lokali tagħha, l-komunita' Żurriqija tistenna pjan li jħares 'il quddiem lejn titjib kontinwu fl-oqsma kollha.

DIKJARAZZJONI:

Il-Kunsill Lokali taż-Żurrieq jiggarrantixxi li għaż-Żurrieq għat-tliet snin li ġejjin:

- Joffri tmexxija serja, ġusta, u li fl-ebda mument ma tasal sabiex tohloq defiċit finanzjarju.
- Ma jagħmel l-ebda forma ta' taxa lokali.
- Ikattar l-impenn tiegħu sabiex iżomm il-kuntatt mill-qrib u kontinwu maż-Żrieriq sabiex jiżdied is-sens reċiproku ta' fiduċja bejn il-Kunsill u r-residenti.

3.1.1 PJAN SOĠJALI GĦALL-KOMUNITA ŻURRIQIJA

- Pjan għall-anzjani fejn, ikompli jagħqqad l-anzjani u jkompli jorganizzalhom ħarġiet kulturali u edukattivi, jkompli jorganizza korsijiet u jkompli jaħdem fuq pjan ħalli tiżdied l-aċċessibiltà għalihom.
- Titkompla tingħata l-tilqima kontra l-influenza.
- Jitkompla jinagħta s-servizz ta' Wifi fil-ġonna pubbliċi u fiż-żona tal-Bini tal-Gvern fin-Nigret.
- Jitkompla jinagħta servizz fil-berġa tas-saħħa u jsir it-tindif u l-manutenzjoni li hemm bżonn.
- Intalbet laqgħa mal-Ministru tas-Saħħa biex il-klinika ta' Gvern tibqa miftuħa 24/7 kif isir f'lokalitajiet oħra.

3.1.2 EDUKAZZJONI

- Taħriġ edukattiv, fil-lingwa ingliża u malti bażiku u taħriġ fil-crafts.
- Taħriġ fl-IT bażiku u avanzat.
- Iżid fil-kotba li diġa hemm fil-librerija pubblika taż-Żurrieq u tiżdied l-għamara fil-librerija u computer biex jintuza minn studenti li jkunu jridu jagħmlu riċerka.
- Jitkompla l-pjan biex permezz ta' applikazzjonijiet għall-fondi mill-UE jintbagħtu żaġġaħ barra minn Malta. Tissaħħaħ ir-relazzjoni bejn iż-Żurrieq u l-bliet gemellati billi jsiru skambji ta' residenti fuq bażi soċjali, kulturali jew edukattiva u sportiva.
- Titpoġġa aktar informazzjoni fuq il-Website tal-Kunsill Lokali u fuq il-pagna ta' facebook li tnediet fis-sena li għaddiet.

- Is-seduti tal-Kunsill ikunu streamed on line biex min ma jkunx jista jsegwi dirett u personali fl-uffiċċju tal-Kunsill ikun jista jara s-seduta minn fuq l-internet.
- Il-Kunsill ser jerga jgħati opportunita lill-istudenti biex jiġu fl-uffiċċju tal-Kunsill għal job exposure.

3.1.3 AMBJENT

- Fondi għal Inizjattivi fl-Ambjent
- Proġett tal-Miżbla ta' Wied Fulija
- Issir il-manutenzjoni meħtieġa fil-gonna pubbliċi eżistenti biex dejjem ikunu fuq livell tajjeb u sikur għal min jużhom.
- Isir tisbieh tar-roundabout ta' Vjal il-Blue Grotto u jekk il-Kunsill jingħata fondi u permessi meħtieġa, din tinbidel strutturalment b'funtana aktar sempliċi.
- Jitkompli t-tindif u qtugħ ta' ħaxix fiż-żoni mhux urbani jekk jista jkun bill-ħaddiema assenjati mal-Kunsill.
- Isir dog park għal dawk li jhobbu joħroġu l-klieb tagħhom, fl-akwati tal-Gibjun.

3.1.4 TOROQ

- Issa li sar wiċċ ġdid lis-service road ta' Vjal il-Blue Grotto, Triq il-Mithna, it-Telgħa tal-gibjun u l-akwata, il-Kunsill ser jibda jaħseb biex jippjana għal toroq oħra li għandhom bżonn li jsiru.
- Jitranga l-ħajt (iċ-ċint tan-Nigret) li jinsab bejn Triq il-Barrieri u Triq il-Miżieb fin-Nigret.
- Titranga parti minn Vjal l-Indipendenza fejn joqgħod l-ilma tax-xita.
- Jiżdiedu bozoz ġodda fejn mitluba u approvati, speċjalment fiż-żona urbana.
- Iwessa l-bankini fejn meħtieġ li jgħaddu b'wheelchair

Wara li fl-aħħar leġislatura l-Kunsill għamel investiment f'diversi toroq b'għoti ta' tarmak, isiru sforzi sabiex jitkompli gradwalment il-programm ta' xoglijiet li għandu jwassal sabiex fit-tliet snin li ġejjin toroq oħra li jaqgħu fir-responsabilita tal-Kunsill Lokali jkunu ġew mogħtija wiċċ ġdid. Kumplimentari ma' dan, il-Kunsill ikompli bil-program ta' tiġdid u manutenzjoni ta' bankini.

Fl-istess waqt il-Kunsill ikun kontinwament impenjat sabiex il-Gvern Ċentrali jwettaq il-parti tiegħu billi jiffirma toroq ġodda li nħolqu dawn l-aħħar snin. Il-Kunsill Lokali ma jaċċettax li l-Gvern Ċentrali jibqa' passiv u jonqos milli jagħmel il-bankini u jagħti t-tarmak għall-ewwel darba lil diversi toroq ġodda li fihom il-bini jkun tlesta.

Il-Kunsill ser jibqa' jinsisti mal-Gvern Ċentrali sabiex jagħmel bit-tarmak Triq Hal Far minħabba li din hi aktar minn 70% imkissra u li l-Kunsill m'għandux fondi biżżejjed biex jagħmilha. Għas-sena 2016 il-Gvern b'insistenza tal-Kunsill Lokali beda t-twessiegħ ta' Vjal ix-Xarolla u l-Kunsill ser jagħmel enfasi anke ma kunsilli tal-viċinanzi biex il-manutenzjoni tagħha ssir mil-Gvern Ċentrali.

3.1.5 PROĠETTI KAPITALI

Wara li tlestew il-proġetti kapitali li kellhom isiru fil-ħjan ta' hidma 2014-2016 dawk ta' manutenzjoni tal-gonna pubbliċi u tisbiħ permezz ta' funtana ta' Misraħ Mattia Preti, wiċċ ġdid lit-toroq fin-Nigret, jmiss li jinbdew il-proġetti tad-dog park u outdoor gym.

Dejjem jekk tintlaqa' t-talba ta' devoluzzjoni ta' sit fi Triq Gervase Matthew jew fi Triq G M Callus, il-miri tal-Kunsill Lokali huma li s-sit jitnaddaf u f'parti mis-sit jinbena garaxx kbir li jservi ta' maħzen għall-arkivji tal-Kunsill u maħzen sabiħ jitpoġġew affarjiet oħra li bħalissa jinsabu f'garaxx li qed jikri l-Kunsill fin-Nigret u fuq dan il-garaxx tinbena sala kbira li tkun tista tintuża għal korsijiet li jorganizza l-Kunsill minn żmien għal żmien u teatru attrezzat biex iservi għal diversi funzjonijiet. Jkunu jistgħu jsiru ukoll, laqgħat u anke attivitajiet kulturali.

Isir tisbieħ u jinħoloq mużew fil-Miżna tax-Xarolla u jissebbaħ l-ambjent ta' madwarha fosthom il-katakombi f'attrazzjoni turistika.

3.1.6 SISTEMA TAT-TRAFFIKU

Isir il-manutenzjoni tat-tabelli tat-traffiku eżistenti u tal-linji tat-toroq.

3.1.7 PROĠETTI MILL-UNJONI EWROPEA

Għandha ssir hidma sabiex jiġu intensifikati l-kuntatti ma' organizzazzjonijiet oħra f'pajjiżi Ewropej u għandhom jiżiedu l-iskambji. Joħorġu wkoll sejhiet għall-offerti għal kuntratturi mis-settur privat li lesti jaħdmu mal-Kunsill fuq xi proġett ta' l-UE. Għandhom jiżiedu l-laqgħat ta' informazzjoni liż-żrieraq dwar aspetti popolari ta' l-UE. Għandha ssir hidma mill-qrib mal-MEUSAC, speċjalment għal fondi li jistgħu jittiehdu mill-Kunsilli Lokali.

Hemm il-ħsieb u saru laqgħat biex tinbidel ir-roundabout li tinsab fi Triq il-Belt Valletta ma' Vjal il-Blue Grotto.

Saret applikazzjoni biex jinbena dog park u out door gym.

3.1.8 ĠEMELLAĠĠI

Għandha tibqa tissaħħaħ ir-relazzjoni mal-bliet ġemellati maż- Żurrieq billi jkomplu jsiru mawriet bejn ir-residenti Żrieraq u dawn tal-bliet li l-Kunsill hu ġemellat magħhom.

Għas sena 2016 il-Kunsill tella l-orkestra tal-Kunsill iddoqq f'San Marino u din għandha tkun il-bidu ta' dawn l-attivitajiet.

Għaddejjin komunikazzjonijiet mal-Kunsill ta' Angermunde biex f'għeluq l-għaxar snin anniversarju mit-twaqqif tal-ġemellaġġ magħhom issir attivita.

Fis-sena li ġejja l-Kunsill ser jibda l-proċess ta' ġemellaġġ ġdid mal-villagġ ta' Pedara.

3.1.9 INFURZAR TAL-LIĠI

Is-sistema tal-gwardjani lokali u dik tal-pulizija għandha tittejjeb, billi jagħtu aktar servizz u komunikazzjoni mal-Kunsill. Għandhom isiru laqgħat frekwenti ma' uffiċjali tal-korp tal-Pulizija u ma' l-Ispettur ta' l-Għassa.

Issa li l-Kunsill neħha l-Bring in Sites kollha ser jaħdem biex permezz tal-green wardens jinforza l-liġi biex dawk li jhallu l-iskart tagħhom barra waqt ħinijiet li ma jingabarx skart.

3.1.10 TRASPORT PUBBLIKU

Isir titjib fis-sistema tat-trasport pubbliku billi jittieħdu inizjattivi sabiex mhux biss ikompli jsiru *bus shelters* godda, imma biex il-Kunsill Lokali jibqa jistinka sabiex is-servizz tat-trasport pubbliku jibqa' jaqdi b'mod effiċjenti l-ħtiġijiet taż-Żurrieq.

Il-Kunsill wara li rnexxielu jakwista l-kamra ta' fejn kellhom l-uffiċini ta' Transport Malta, beħsiebu jibqa jieħu ħsieb it-tindif u l-manutenzjoni tagħha biex tkompli sservi ta' kenn għal min juża t-trasport pubbliku.

Il-Kunsill ser jibqa jinsisti mal-Gvern biex jespropja dar li tinsab fi Triq il-Kuncizzjoni k/m Vjal l-Indipendenza.

3.1.11 UFFIĊINI TAL-GVERN

Jkompli jaħdem biex isebbaħ il-berga tas-saħħa ħalli dawk li jużawha jinqdew aktar komdi kif wara kollox jixirqilha l-komunita' taż-Żurrieq. Jagħmel il-manutenzjoni meħtieġa minn żmien għal żmien ta' dak li jista jinqala.

Hemm il-pjan li jinbena sular ieħor mal-uffiċini tal-Kunsill Lokali.

KULTURA U TURIŻMU

Aktar Ħajja lill- Mithna tax-Xarolla.

Dan isir billi:

- Il-mithna tkompli tiġi magħmra b'għamara tal-epoka.
- Issir sistema awdjo visiva biex min iżur il-mithna jkollu l-informazzjoni meħtieġa b'sistema moderna. Din għandha sservi ukoll t'għajnuna għall-kuratur.
- Jkomplu jitrawmu aktar kuraturi, sabiex il-Kunsill ma jibbażax biss fuq kuratur wieħed.
- Jkomplu jsiru attivitajiet varji madwar il-mithna.
- Isiru aktar laqgħat ma' Aġenziji tal-lvjaġġar biex jithajru jorganizzaw tours fiż-Żurrieq li jinkorporaw il-Mithna tax-Xarolla, l-Knisja Parrokkjali, Ħal Millieri u wara saħansitra jieklu fiż-Żurrieq stess.
- Jitkompla l-proċess biex isir ir-restawr tan-niċċa ta' San Mikiel fi Triq San Bartilmew.

B'dan kollu nisperaw li nżiedu t-turiżmu lejn il-Mithna tax-Xarolla. Il-pjan tagħna huwa oltre dan u għalekk trid issir ħidma sabiex bi pjan meqjus t-turist ikun imħajjar jiskopri s-sbuħija naturali u l-wirt storiku ta' dan ir-raħal. Dan kollu joħloq il-possibilita' ta' aktar negozju fiż-Żurrieq u titjeb fil-kwalita' tal-ħajja tal-komunita' kollha kemm hi.

Tkattir tal-kultura lokali

Dan isir billi:

- a. Norganizzaw taħdidiet fuq l-istorja tar-raħal tagħna.
- b. Ħarġiet kulturali għal postijiet ta' nteress fiż-Żurrieq għall-istudenti Żrieri.
- c. Niskopru l-ħiliet u t-talenti artistici lokali u nipromovuhom.
- d. Tingħata kull għajjnuna possibli biex l-għaqdiet u soċjetajiet Żrieri jibbenefikaw minn fondi tal-UE.
- e. Inkomplu nużaw is-servizzi tal-orkestra taż-Żurrieq f'attivitajiet kulturali.
- f. Terġa ssir l-attivitajiet kulturali għal żmien il-Millied.
- g. Jinbeda xogħol fuq ktieb tal-istorja taż-Żurrieq minn Profs Horatio Vella.

3.1.12 ASSISTENZA U INFORMAZZJONI LIĊ-ĊITTADIN

Il-Kunsill Lokali jibqa' ukoll impenjat sabiex ikompli jtejjeb il-kwalita ta' servizzi, inklużi dawk ta' l-Internet, mill-Uffiċċju Amministrattiv għall-bżonnijiet taċ-ċittadini.

Jiżdiedu aktar postijiet ta' Wifi ħalli residenti jkunu jistgħu jinqdew aħjar.

Fl-istrutturi tiegħu Kunsill Lokali joħloq mekkaniżmu li jindirizza l-ħtiġijiet tal-konsumaturi u n-negozjanti lokali bil-għan li jiżdied il-kummerċ ġust fiż-Żurrieq.

Il-Kunsill Lokali ikompli jimpenja ruħu flimkien mal-Gvern Ċentrali jagħmel is-sehem tiegħu għar-riorganizzazzjoni tal-monti ta' nhar ta' Ħamis.

3.1.13 GHAQDIET VOLONTARJI

Impenn ieħor tal-Kunsill jkun indirizzat lejn il-ħolqien ta' kuntatt ħaj bejn l-għaqdiet kollha taż-Żurrieq bil-ħsieb uniku li jservi ta' xprun għal inizjattivi komuni li jistgħu jittieħdu kollettivament favur il-ħtiġijiet tal-komunita' kollha.

Kemm il-Kunsill Lokali u kemm il-Kumitat Amministrattiv ta' Bubaqra jinvolvi l-għaqdiet tar-raħal biex jiegu organizzati attivitajiet u jintrama t-tiżjien tal-Millied.

3.1.15 NEFQA SOĊJALI

Għalkemm il-Gvern ma jagħti l-ebda fondi għan-nefqa soċjali lill-Kunsilli Lokali, il-Kunsill taż-Żurrieq jerga' jiggarantixxi li jalloka somma ta' flus fis-sena sabiex jitwettqu proġetti soċjali fiż-Żurrieq, li jinkludu l-ingaġġ ta' professjonisti fl-oqsma soċjali sabiex jassistu liż-Żrieri fil-bżonn kif ukoll inizjattivi oħrajn bħal faċilitajiet fit-toroq għal persuni b'diżabilita'.

Il-Kunsill ser ikompli jaħdem fuq is-servizz ta' *wheel chair* biex jinkera lil min ikollu bżonn.

Il-Kunsill ikompli joffri s-servizz bla ħlas ta' għoti ta' tilqima kontra l-influenza, anke' lil dawk li ma jkunux jistgħu johorġu mid-dar.

Titkompla Skola sports fiz-Żurrieq bl-għajnuna taż-Żurrieq Wolves.

Jingħata servizz ta' Phlebotomist imqar 3 darbiet fil-gimghat fil-berga tas-saħħa.

Isir Outdoor Gym fiz-Zona tal-Bebbux.

Isir dog park.

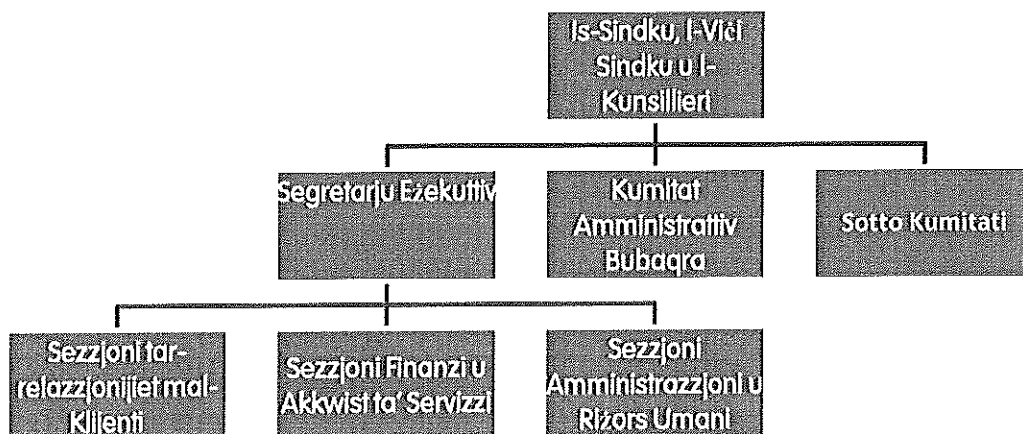
Tigi installata d-defibrillator machine fejn l-għassa tal-pulizija sabiex tintlaħaq minn kulhadd 24/7.

3.1.16 HIDMA REĠJONALI

Il-Kunsill Lokali jkompli j sostni l-politika reġjonali tiegħu sabiex flimkien mal-lokalitajiet tal-viċin isiru ħidmiet li jrendu iktar valur għall-flus u inizjattivi oħra favur iċ-ċittadini kollha.

4.0 Organizazzjoni

L-organizazzjoni tal-Kunsill hi magħmula hekk:



Għalkemm din l-istruttura tippermetti li l-Kunsill iwettaq bi prattiċita' l-ħidma tiegħu, irid ikun rikonoxxut li għandha ssib l-aħjar bejn l-istruttura organizzativa fis-settur privat u dik fis-settur pubbliku. Ir-rwoli ta' dawk involuti għandu dejjem ikun definit u miftiehem, fejn il-Kunsillieri bħala *policy makers* jmexxu l-pjan ta' ħidma tagħhom, filwaqt li l-amministratturi jeżegwixxu l-*policies* bl-aħjar mod possibli.

Fil-globalita tagħha, l-organizazzjoni trid tkun aspirata minn rieda ta' ħidma kollettiva, b'assigurazzjoni fix-xogħol ta' kuljum li jitwettaq minn kull membru li jinsab fiha. L-oġettivi jridu jkunu mibnija fuq żewġ sisien prinċipali - l-aħjar valur għall-flus f'dak kollu li jitwettaq u biex b'ekonomija, effiċjenza u effettività jkollha l-aħjar paragun ta' kost possibli. L-istruttura mħaddna fuq dawn il-kunċetti għandha wkoll tiggarrantixxi *feedback* kontinwu f'kull settur inkluż il-klijent, li fil-każ ta' gvern lokali mhu ħadd għajr iċ-ċittadin.

Josianne Cilia Mumford
Segretarju Eżekuttiv

Jannar, 2017

5.3 Tbassir tad-Dhul ghal tliet Snin

Nru. tal-Kont	Deskrizzjoni	STIMA 2017 €	STIMA 2018 €	STIMA 2019 €
2	Id-Dhul			
0000	Mill-Gvern			
0001	Annwali	761,927	761,927	761,927
0002	Supplimentari			
0003	Bzonnijiet Speċjali			
0004	Delegazzjonijiet Pubblici/Governattivi			
0015	Hwejjeg ohra			
		761,927	761,927	761,927
0020	Il-'Bye-laws'			
0021	Servizzi Komunitarji	25,000	25,000	25,000
0036	Ksur tal-'bye-laws'	22,000	22,000	22,000
0056	Ghotjiet Sponsorjati	0	0	0
0066	Generali	100	100	100
		47,100	47,100	47,100
0090	L-Investment			
0091	Imghax tal-Bank	200	200	200
0096	Siġurtajiet tal-Gvern			
		200	200	200
0100	Generali			
0110	Donazzjonijiet			
0120	Kontribuzzjonijiet			
		159,341	159,341	159,341
		809,227	809,227	809,227

5.4 Tbassir ta' l-Infliq ghal Tliet Snin

Nru. tal-Kont	Deskrizzjoni	STIMA 2017 €	STIMA 2018 €	STIMA 2019 €
1	L-Infliq			
1000	Is-Salarji			
1100	L-Onorarju tas-Sindku	11,000	11055	11110.28
1200	Pagi ta' l-Impjegati	102,000	102510	103022.55
1300	Bonus	8,000	8040	8080.2
1400	Dhul Supplimentari			
1500	Kontribuzzjonijiet tas-Sigurta Soċjali	7,000	7035	7070.18

1600	Koncessjonijiet ('Allowances') Kunsilliera	12,000	12060	12120.3
1700	Sahra	2,200	2211	2222.06
		142,200	142911	143625.56
2000	Manutenzjoni u Xoghlijiet Ohra			
2100	Servizzi (Dawl, ilma, telefon ecc)	10,500	10553	10605.26
2200	Xiri ta' Materjal u Fornimenti	4,000	4020	4040.1
2300	Tiswijiet u Manutenzjoni	81,500	81908	82317.04
2400	Kera	2,500	2513	2525.06
2500	Shubija f'għaqdiet nazzjonali / internazzjonali	700	704	707.02
2600	Spejjez tal-Ufficcju	4,000	4020	4040.10
2700	Trasport	700	704	707.02
2800	Gemellaggi	3,700	3719	3737.09
2900	Tagħrif lill-pubbliku	5,500	5528	5555.14
3000	Spejjez ta' kuntratti	205,150	206176	207206.63
3100	Servizzi Professjonali	23,500	23618	23735.59
3200	Tahrig			
3300	Ospitalita u Servizzi lill-Komunita	40,000	40200	40401
3400	Provisions for Bad Debts			
3600	Spejjez tal-Infurzar lokali (LES)	240	241	242.41
		381,990	383899.95	385819.45
7000	L-Infieq Kapitali			
7001	Xiri ta' propjeta			
7100	Bini			
7200	Titjib	5,000	5025	5050
7300	Makkinarju u Apparati	1,500	1507.5	1515
7500	Progetti Speċjali	192,816.61	193780.69	194750
		199,316.61	200313	201315
TOTAL		723,506.61	727123.95	730760.01

5.2 Noti Ġenerali

Dhul tal-Gvern Ċentrali

Qed tkun assunta li mhux ser ikun hemm żieda kbira fl-allokkazzjoni tal-Gvern Ċentrali fis-snin li ġejjin minhabba li fis-sena 2017 il-Kunsill ser jiżdied somma sostanzjali ta' 5%.

Infieq

Salarji

Żieda ta' 0.5% biex tagħmel tajjeb għal żidiet fl-għoli tal-hajja kif ukoll salarji ta' mpjegati u żidiet oħra tal-ftehim kollettiv.

Manutenzjoni u Xoghlijiet Ohra

Żieda ġenerali fl-ispiza ta' 0.5% għajr għal Infieq Kapitali

Infieq Kapitali

Qed tiġi assunta allokkazzjoni speċifika għal kull sena biex jithallsu l-fondi li fadal tal-PPP u jekk il-Kunsill jiehu loan mil-bank għall-proġett fl-Triq Guzeppi Matthew Callus (Triq Gervaze Matthew).