



ŻEBBUĠ

KUNSILL LOKALI IŻ-ŻEBBUĠ (GĦAWDEX)

IL-PJAN TAL-ĦIDMA 2016 - 2018

IL-WERREJ	
INTRODUZZJONI U TBASSIR DWAR IR-RENDIMENT	1
ID-DIKJARAZZJONI TAL-MISSJONI U L-VALURI	2
L-GĦANIJIET, IR-RIŻULTATI MISTENNIJA U L-ISTRATEĠIJI	3
ANALIŻI TAL-ĦIDMA TAL-KUNSILL	5
IT-TBASSIR DWAR IL-FINANZI	6
L-IŻVILUPP KAPITALI	9

1.0 Introduzzjoni u Tbassir dwar ir-Rendiment

Il-Pjan tal-Ħidma li qed nipprezentaw ikopri s-snin finanzjarja tal-Kunsill 2016 – 2018.

Ix-xogħlijiet u l-proġetti li l-Kunsill u l-Kumitat Amministrattiv imexxielhom iwettqu matul l-2015 ser ikunu deskritti fir-rapport annwali amministrattiv għall-2015.

Il-Kunsill Lokali taż-Żebbuġ flimkien mal-Kumitat Amministrattiv għal Marsalforn ser ikun qed jaħdem biex jġu milfuqa l-miri tiegħu u li huma:

- **li jkun ta' servizz kontinwu għar-residenti tiegħu u l-eluf ta' nies li jżuru l-lokalita` partikularment fix-xhur tas-sajf;**
- **li jakkwista bi prezzijiet tajba l-aqwa servizzi u xogħlijiet;**
- **li jaħdem id f' id ma' entitajiet governattivi bħal l-Awtorita' dwar l-Ambjent u l-Ippjanar biex iċ-ċittadini jkunu jistgħu jgħixu f' ambjent aktar nadif u aħjar.**

Rwol prinċipali tal-Kunsill Lokali huwa li jieħu f'isieb jipprovi u jamministra bl-aħjar mod possibbli dawk is-servizzi u x-xogħlijiet li l-Gvern Ċentrali ddelega lil kull Kunsill u li huma l-ġbir tal-iskart domestiku u goff, it-tiswija ta' lampi tat-toroq, it-tindif u ż-żamma fi stat tajjeb tat-toroq, mogħdijiet qalb l-egħlieqi, il-latrini pubbliċi, il-ġonna u l-postijiet ta' rikreazzjoni, is-'soft areas', ix-xtut kif ukoll is-sinjali u l-marki tat-traffiku. Ser jaħdem biex izomm il-livell diġa milfuq u fejn hemm bżonn, jara li jsir titjib f' dan il-qasam tant importanti.

ĦIDMA SOĊJALI

Ċertament il-Kunsill taż-Żebbuġ se jkun impenjat ikompli jkabbar l-attivitajiet tiegħu fil-kamp soċjali. Ufud mill-inizjattivi u l-attivitajiet fil-pjan li jsiru:

- Servizzi varji lill-persuni anzjani u persuni b' diżabilità`.
- Ċentru ta' matul il-jum għall-anzjani – shubija fit-tmexxija taċ-ċentru ta' matul il-jum għall-anzjani f' Għajnsielem.
- Titjib fil-librerija tal-lokal - xiri ta' aktar kotba biex nattiraw aktar tfal u adulti jużaw il-librerija.
- Programmi ta' taħriġ.
- Programm ta' attivitajiet fl-okkażjoni ta' Jum iż-Żebbuġ.
- Diversi attivitajiet kulturali, sportivi u soċjali.
- Attivitajiet fejn tingħata promozzjoni lit-talent lokali.

PROĠETTI KAPITALI

Il-proġetti kapitali bħal proġetti ta' tisbiħ, kisi ta' toroq bit-tarmak u oħrajn ser ikunu stabbilizzati fl-estimi li jsiru ta' kull sena.

Għas-sena 2016, qed ikun proġettat li jitwettqu diversi proġetti u xogħlijiet, fosthom:

- Nibdlu l-bankini kollha ta' Triq Ulisse Marsalforn.

Fiduċjużi li dawn ix-xogħlijiet u oħrajn ser jgħinu biex ikompli jitjib l-ambjent taż-Żebbuġ u ta' Marsalforn.

Aħna koll qed inħarsu b' ottimizmu lejn din l-isfida eċċitanti biex nittrasformaw liż-Żebbuġ fl-aqwa lokalita` f' Malta u Għawdex.


Nicky Saliba
Sindku


Diane Tagliaferro
Segretarja Eżekuttiva

2.0 Id-Dikjarazzjoni tal-Missjoni u l-Valuri

2.1 Id-Dikjarazzjoni tal-Missjoni

Ogġettiv prinċipali tal-Kunsill Lokali Iż-Żebbuġ huwa li jkun ta' servizz kontinwu għar-residenti taż-Żebbuġ u ta' Marsalforn kif ukoll għall-eluf ta' viżitaturi li jżuru l-bajjiet tiegħu. Il-Kunsill Lokali ser jagħmel kull sforz biex jamministra bl-aħjar mod possibbli r-rizorsi finanzjarja tiegħu.

2.2 Il-Valuri

Il-valuri li jhaddan il-Kunsill Lokali taż-Żebbuġ huma:

- li jkabbar kemm jista' jkun il-ġid tal-komunita` kollha waqt li jirrispetta l-bżonnijiet ta' individwi u setturi partikulari;
- li jirrispetta l-opinjonijiet tal-membri kollha tal-komunita` li jirrappreżenta;
- li jirrispetta l-ambjent u l-wirt kulturali u storiku taż-Żebbuġ u ta' Marsalforn;
- li jkun ġust u trasparenti fl-amministrazzjoni tiegħu;
- li jirċievi u jipprovdi l-aqwa servizzi u xogħlijiet.

3.0 L-Għanijiet, ir-Riżultati Mistennija u l-Istrateġiji

3.1 L-Għanijiet u r-Riżultati Mistennija fl-ewwel sena (2016)

L-Għanijiet

- Kontroll tan-nefqa.
Nassiguraw li l-fondi jintefqu fuq l-aqwa servizzi u xogħlijiet.
- Titjib fil-kwalita` tax-xogħol.
- Deċentralizzazzjoni ta' poteri.
- Definizzjoni u implementazzjoni ta' programm biex intejbu u nsebbħu l-ambjent tar-raġal.
- Servizzi oħra fil-komunita`.

Ir-Riżultati Mistennija

- Bilanċ pożittiv bejn id-dħul u l-infiq.
L-ilmenti jonqsu b' ammont konsiderevoli.
- L-oċċittadin jingħata l-aqwa servizz fl-iqsar żmien possibbli.
- It-tiswija tal-lampi tat-toroq li sa issa l-Korporazzjoni Enemalta kienet qed tiefhu f'isieb it-tiswija tagħhom.
Il-ħruġ u t-tigdid ta' permessi.
- Bankini godda f' diversi toroq ġewwa Marsalforn.
- Titjib fil-librerija - Akkwist ta' aktar kotba b' riżultat li aktar nies jagħmlu użu mir-riżorsi tal-librerija.
Korsijiet ta' taġġim.
Organizzazzjoni ta' attivitajiet diversi.

3.0 L-Għanijiet, ir-Riżultati Mistennija u l-Istrateġiji (ikomplu)

**3.2 L-Għanijiet u r-Riżultati Mistennija għal żmien fit-tul
(2017 u 2018)**

L-Għanijiet

- Jikkontrolla n-nefqa kurrenti.
- Jiddiskuti ma' dawk l-individwi u l-għaqdiet tal-lokalita` li jkunu lesti jagħtu l-kontribut tagħhom f' attivitajiet imtella' mill-Kunsill.
- Effiċjenza.

Ir-Riżultati Mistennija

- Iwettaq aktar xogħlijiet ta' infrastruttura bħal ngħidu aħna kisi bit-tarmak ta' toroq, proġetti ta' tisbiħ, estensjoni ta' faċilitajiet sportivi u ta' fuq il-bajjiet u proġetti oħra.
- Organizzazzjoni ta' programmi edukattivi kif ukoll attivitajiet kulturali u soċjali.
- Deċentralizzazzjoni ta' poteri oħra.

3.3 L-Istrateġiji

Il-Kunsill Lokali Iż-Żebbuġ iddiskuta fit-tul l-istrateġiji li ser jaddotta f' dawn it-tlett snin li ġejjin biex jiżgura li l-oġġettivi u l-pjanijiet tiegħu jkunu milfuqa. Dawn l-istrateġiji huma mmirati biex joħolqu opportunitajiet godda waqt li jevitaw sitwazzjonijiet li jistgħu jkunu ta' theddida għas-suċċess tal-Kunsill.

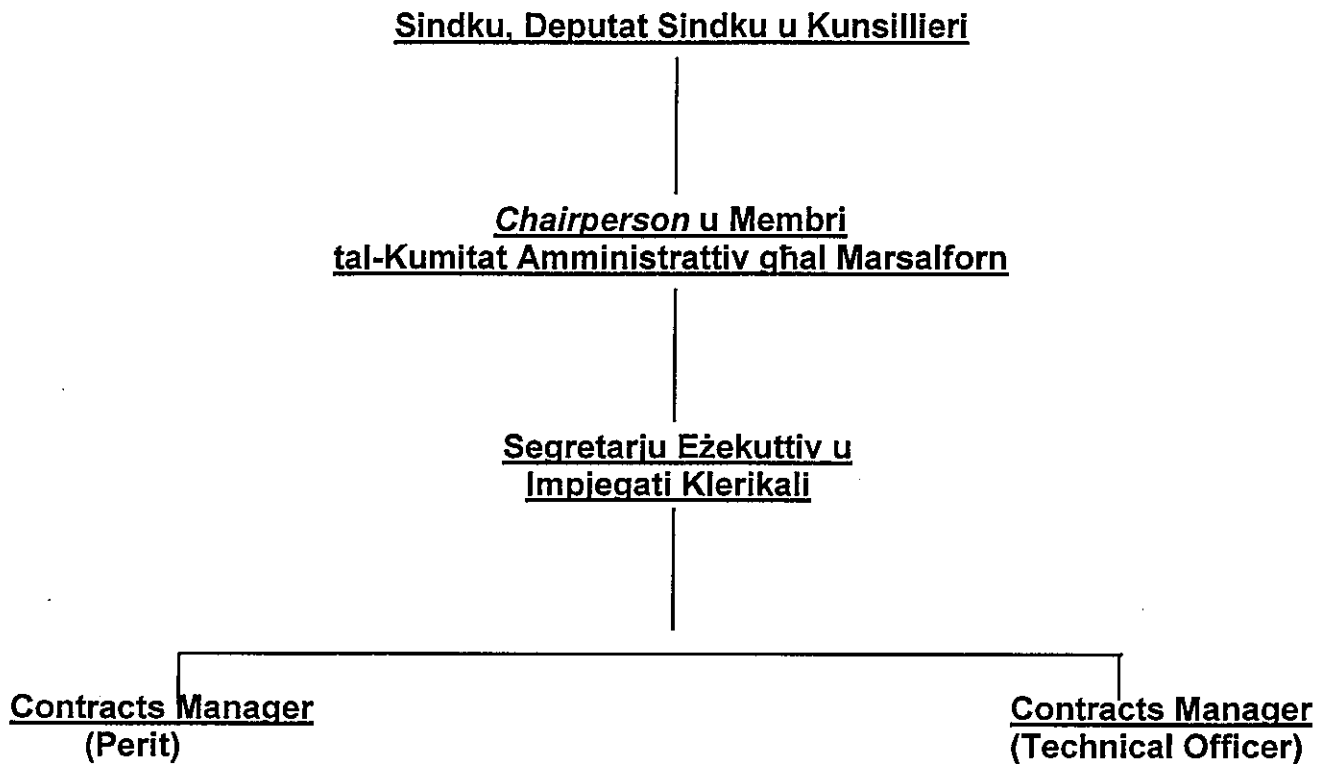
L-istrateġiji għas-snin 2016 – 2018 huma:

- li jiżviluppa relazzjonijiet tajba ma' Kunsilli Lokali oħra, dipartimenti tal-gvern u entitajiet privati biex jakkwista l-aqwa servizzi u xogħlijiet bl-inqas spiża;
- li jinkoraġġixxi djalogu, rispettu u li jaħdem bħala tim wieħed;
- li juża l-aħjar metodi tekniċi ta' tmexxija;
- li jinvolvi n-negozji tal-komunita` fil-finanzjament ta' proġetti kapitali u soċjali biex joħloq diversi żviluppi għall-benefiċċju li jtgawda fit-tul miċ-ċittadini residenti fil-lokal.

4.0 Analizi tal-Ħidma tal-Kunsill

4.1 L-Organizzazzjoni

L-organizzazzjoni tal-Kunsill Lokali Iż-Żebbuġ



L-istrategiji jkunu decizi mill-Kunsill u esegwiti minnu stess.

Qabel jieħu xi decizjoni, il-Kunsill jikkonsulta mal-partijiet kollha konċernati.

L-*istaff* tal-Kunsill jipprovdi assistenza segretarjali lill-Kunsillieri kollha. L-impjegati għandhom ir-responsabbiltà li jirreġistraw l-ilmenti, it-talbiet u s-suggerimenti tal-pubbliku waqt li jaraw li talbiet għal informazzjoni jkunu sodisfatti minnufih. Is-Segretarja Eżekuttiva għandha l-inkarigu li tgħid għall-attenzjoni tal-Kunsill u / jew l-entitajiet governattivi konċernati skont il-każ dwar it-talbiet u l-ilmenti li tircievi. Hi tara li fi żmien raġjonevoli tittieħed azzjoni xierqa għal kull kwistjoni.

5.1 Stima Finanzjarja għal Tlett Snin

ACCT NO.	DESCRIPTION	BUDGET	BUDGET	BUDGET	BUDGET
		2016 Euro	2017 Euro	2018 Euro	2016-2018 Euro
2	Income				
0	Government	433,106	441,724	454,909	1,329,738
20	Bye-Laws	59,508	7,878	7,957	75,343
90	Investment	300	300	300	900
	TOTAL	492,914	449,902	463,166	1,405,981
1	Expenditure				
1000	Personal Emoluments	77,532	78,955	80,406	236,892
2000	Operations, maintenance and administration	276,191	281,715	287,349	845,255
7000	Capital Expenditure	139,147	88,800	95,000	322,947
	TOTAL	492,870	449,469	462,755	1,405,094
	SURPLUS/DEFICIT	44	432	411	887
	LONG TERM LIABILITY BROUGHT FORWARD				
	CARRY FORWARD				

5.2 Noti**Id-Dhul**

Dwar l-allokkazzjoni diretta li ssir mill-Gvern Ċentrali, qed nassumu żidiet ta' madwar 2% u 3% għas-sena 2017 u s-sena 2018 rispettivament.

Qed ninvestigaw opportunitajiet ġodda biex entitajiet governattivi u oħrajn jiffinanzjaw uħud mill-proġetti kapitali tal-Kunsill.

L-Infiq

Żieda fl-emolumenti personali dovuta għal żidiet fil-pagi għall-għoli tal-ħajja.

Il-proġetti kapitali ser ikunu stabbilizzati fl-estimi annwali.

5.3 Stima tad-Dhul għal Tlett Snin

ACCT NO.	DESCRIPTION	BUDGET			
		2016 Euro	2017 Euro	2018 Euro	2015-2018 Euro
2	Income				
0	Government				
1	Annual	430,884	439,502	452,687	1,323,072
2	Supplementary	-	-	-	-
3	Special needs	1,600	1,600	1,600	4,800
4	Public/government entities	622	622	622	1,866
15	Other	-	-	-	-
		433,106	441,724	454,909	1,329,738
20	Bye-Laws				
21	Community services	-	-	-	-
36	Contravention of bye-laws	800	808	816	2,424
56	Contributions	51,708	-	-	51,708
66	General services	7,000	7,070	7,141	21,211
		59,508	7,878	7,957	75,343
90	Investment				
91	Bank interest	300	300	300	900
96	Government securities	-	-	-	-
		300	300	300	900
TOTAL		492,914	449,902	463,166	1,405,981

5.4 Stima tal-Infiq għal Tlett Snin

ACCT NO.	DESCRIPTION	BUDGET			
		2016 Euro	2017 Euro	2018 Euro	2016-2018 Euro
1 Expenditure					
1000	Personal Emoluments				
1100	Mayor's allowance	7,229	7,374	7,521	22,124
1200	Employee salaries and wages	59,896	61,094	62,316	183,306
1500	Social Security contributions	4,007	4,087	4,169	12,263
1600	Allowances	6,400	6,400	6,400	19,200
1700	Overtime	-	-	-	-
		77,532	78,955	80,406	236,892
2000	Operations and maintenance				
2100	Utilities	5,638	5,751	5,866	17,255
2200	Materials and supplies	800	816	832	2,448
2300	Repair and upkeep	63,000	64,260	65,545	192,805
2400	Rent	4,983	5,083	5,184	15,250
2500	International memberships	1,000	1,020	1,040	3,060
2600	Office services	6,000	6,120	6,242	18,362
2700	Transport	2,000	2,040	2,081	6,121
2800	Travel	3,500	3,570	3,641	10,711
2900	Information services	5,000	5,100	5,202	15,302
3000	Contractual services	135,370	138,077	140,839	414,286
3100	Professional services	12,000	12,240	12,485	36,725
3200	Training	400	408	416	1,224
3300	Community and hospitality	35,000	35,700	36,414	107,114
3400	Incidental expenses	1,500	1,530	1,561	4,591
3500	LES Related expenditure	-	-	-	-
		276,191	281,715	287,349	845,255
7000	Capital expenditure				
7001	Acquisition of property	-	-	-	-
7100	Construction	108,600	83,800	90,000	282,400
7200	Improvements	-	-	-	-
7300	Equipment	-	5,000	5,000	10,000
7500	Special programmes	30,547	-	-	30,547
		139,147	88,800	95,000	322,947
TOTAL		492,870	449,469	462,755	1,405,094

6.1 Stima tal-Iżvilupp Kapitali għal Tlett Snin

Acct. No. Project No.	Capital Expenditure Project Description	2016	2017	2018	2016-2018
		Amount Euro	Amount Euro	Amount Euro	Amount Euro
7001	Acquisition of property				-
7100	Construction	108,600	83,800	90,000	282,400
	Zebbug Capital Projects	54,300	41,900	45,000	141,200
	Marsalforn Capital Projects	54,300	41,900	45,000	141,200
7200	Improvements				-
7300	Equipment	-	5,000	5,000	10,000
7500	Special programmes	30,547	-	-	30,547
	UIF Qbajjar Project Refunds	2,291			
	UIF Triq Ulisse Pavement	28,256			
TOTAL New Projects:		139,147	88,800	95,000	322,947