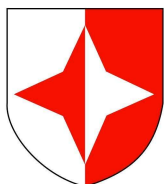


ABBOZZ



TAS-SLIEMA

Il-Pjan ta' Hidma

2011-2013

Il-Werrej

L-Introduzzjoni u Analizzi tas-Sitwazzjoni	1
Id-Dikjarazzjoni tal-Missjoni u l-Valuri	2
Għanijiet, Riżultati Mistennija u Strategiji	3
Organizzazzjoni	4
Tbassir għal Tlett Snin	5
Żvilupp Kapitali	8

1.0 Introduzzjoni u Analizi tas-Sitwazzjoni

Il-Pjan ta' Hidma li qed jiġi mhejji għat-tlett snin li ġejjin hu d-dokument li għandu jwassal lill-Kunsill biex ittejjeb il-lokalità kif ukoll biex joffri servizzi godda għal benefiċċju tal-komunità.

L-impenn tal-Kunsill ser ikun wieħed fejn mhux biss naraw żvilupp fl-infrastruttura tal-lokal tagħna iżda li nibdew toroq godda ta' żvilupp soċjali. L-akbar impenn tagħna ser ikun li b'dan il-pjan nassiguraw l-akbar spiża kapitali fit-toroq possibli. Jekk il-Kunsill jirnexxilu jirkupra l-fondi dovuti lil mill-Korporazzjoni għas-Servizzi tal-Ilma, kif ukoll minn kredituri dubjużi oħra, ikun jista' jagħmel pjan speċjali għal infieq kapitali. Dan mingħajr ma l-Kunsill jonqos mid-dmirijiet ewlenin tiegħu li jtejjeb s-servizzi bażiċi tiegħu kif ukoll li jkun innovattiv b'servizz ta' kwalita mill-Uffiċċju Amministrattiv.

Ser naħdmu flimkien b'determinazzjoni biex noholqu lokalità sostenibbli. Irridu nkunu pożittivi u nħarsu b'wiċċna 'l quddiem sabiex il-miri li għandna quddiemna nilhquhom. It-twettiq ta' dan il-pjan jiddependi fuq sostenn mill-Gvern Ċentrali permezz ta' skemi li joħroġu minn żmien għall-ieħor kif ukoll permezz ta' inizjattivi għal proġetti infrastrutturali bi sħab mal-Gvern Ċentrali simili għal dawk li diġà twettquf'Tas-Sliema.

2.1 Dikjarazzjoni tal-Missjoni

Biex insiru l-Kunsill mudell f'Malta bl-iżvilupp kontinwu tagħna biex nilhqu l-kunċetti ta' gvern lokali, billi nilqgħu bl-aħjar mod għal bżonnijiet taċ-ċittadini kollha ta' Tas-Sliema, waqt li nagħmlu enfasi kontinwa fuq l-eċċellenza fix-xogħol u amministrazzjoni innovattiva tar-riżorsi finanzjarji tagħna li tkun utillizzata skont evalwazzjoni ta' effiċjenza, effettività u ekonomija f'kull ma nagħmlu.

2.2 Valuri

Il-valuri li jhaddan il-Kunsill Lokali Tas-Sliema huma:

- Li ngibu l-massimu tal-benefiċċji lill-kommunita tagħna kollha kemm hi, waqt li nirrispettaw il-bżonnijiet tal-individwu u ta' oqsma speċifiċi fil-lokalità tagħna.
- Rispett lejn l-opinjoni u twemmin taċ-ċittadini kollha tal-komunità tagħna.
- Insostnu l-impenn soċjali tagħna fil-komunità.
- L-amministrazzjoni ġusta u fil-miftuħ tax-xogħol tal-Kunsill.
- Eċċellenza f'dak kollu li nagħmlu u fis-servizzi li nircievu u nagħtu.

3.1 Għanijiet u riżultati mistennija

INTRODUZZJONI

Tas-Sliema tesigi li tkun moqdija f'dawk il-bżonnijiet u faċilitajiet li kull soċjetà moderna f'pajjiż modern għandu jkollha dritt għalihom. Għaldaqstant mill-Kunsill Lokali tagħha, l-komunità Slimiza tistenna pjan li jħares 'il quddiem lejn titjib kontinwu fl-oqsma kollha.

Dan il-Kunsill jintrabat li jilħaq dawn l-għanijiet dejjem jekk ma jkunx hemm tnaqqis mill-fondi mill-Gvern Ċentrali.

DIKJARAZZJONI

Il-Kunsill Lokali Tas-Sliema jggarantixxi li f' Tas-Sliema għat-tliet snin li ġejjin:

- Joffri tmexxija serja, ġusta, u li fl-ebda mument ma tasal sabiex toħloq deficit finanzjarju.
- Ma jagħmel l-ebda forma ta' taxxa lokali.
- Ikattar l-impenn tiegħu sabiex iżomm il-kuntatt mill-qrib u kontinwu mar-residenti sabiex jżied is-sens reċiproku ta' fiduċja bejn il-Kunsill u r-residenti.

3.2 Strategiji

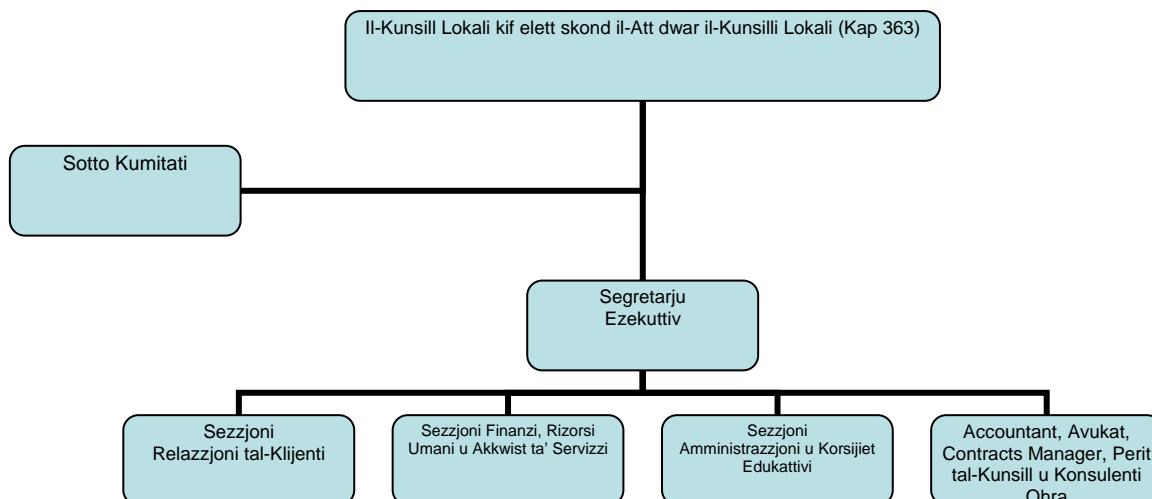
Il-Kunsill iddiskuta fit-tul l-istrategiji li se jaddotta biex jiżgura li jwettaq l-oġġettivi u l-politika tiegħu. Dawn l-istrategiji huma maħsuba li joħolqu ftuħ għall-opportunitajiet ġodda u li jevitaw sitwazzjonijiet li jistgħu jheddu s-suċċess tal-Kunsill.

L-istrategiji mis-sena 2011 sa 2013 huma għalhekk:

- Li l-Kunsill jizviluppa relazzjonijiet ta' xogħol ma' Kunsilli tar-reġjun u fornituri ta' servizzi biex jakkwista l-aħjar servizzi possibli bl-inqas prezz, u jaddotta principji ta' entitajiet privati.
- Li l-Kunsill jinkoraġġixxi komunikazzjoni, rispett u *teamwork*.
- Li l-Kunsill juża l-aktar metodi moderni ta' *management*.
- Li l-Kunsill jinvolvi r-residenti u n-negozjanti fil-komunità fl-iffinazzjar ta' proġetti kapitali u soċjali biex jinħoloq żvilupp sostenibbli għal benefiċċju globali u għal żmien fit-tul tal-lokalità tagħna.

4.0 Organizzazzjoni

L-organizzazzjoni tal-Kunsill hi magħmula hekk:



Għalkemm din l-istruttura tippermetti li l-Kunsill iwettaq bi pratticità l-ħidma tiegħu, irid ikun rikonoxxut li għandu jinsab l-aħjar bilanċ bejn l-istruttura organizzativa fis-settur privat u dik fis-settur pubbliku. Ir-rwoli ta' dawk involuti għandu dejjem ikun definit u miftiehem, fejn il-Kunsillieri bħala *policy makers* imexxu l-pjan ta' ħidma tagħhom, filwaqt li l-amministratturi jeżegwixxu l-*policies* bl-aħjar mod possibli.

Fil-globalità tagħha, l-organizzazzjoni trid tkun aspirata minn rieda ta' ħidma kollettiva, b'assigurazzjoni fix-xogħol ta' kuljum li jitwettaq minn kull membru li jinsab fiha. L-objettivi jridu jkunu mibnija fuq żewġ sisien prinċipali - l-aħjar valur għall-flus f'dak kollu li jitwettaq u biex b'ekonomija, effiċjenza u effettività jkollha l-aħjar paragon ta' kost possibli. L-istruttura m'ħaddna fuq dawn il-kunċetti għandha wkoll tiggarrantixxi *feedback* kontinwu f'kull settur inkluż lill-klijent, li fil-każ ta' gvern lokali mhu ħadd għajr iċ-ċittadin.

Svetlana R. Curmi
Segretarju Eżekuttiv

5.1 Tbassir Finanzjarju għal Tliet Snin

Nru. tal-Kont	Deskrizzjoni	STIMA 2011 €	STIMA 2012 €	STIMA 2013 €	STIMA 2011-2013 €
2	Id-Dhul				
0000	Mill-Gvern				
0001	Annwali	917,472.00	963,345.60	1,011,512.88	2,892,330.48
0002	Supplimentari	209,358.00	41,871.60	20,935.80	272,165.40
0003	Bżonnijiet Speċjali				0.00
0004	Delegazzjonijiet Pubbliċi/Governattivi				0.00
0015	Ħwejjeg oħra				0.00
		1,126,830.00	1,005,217.20	1,032,448.68	3,164,495.88
0020	Il-'Bye-laws'				
0021	Servizzi Komunitarji	20,000.00	21,000.00	22,050.00	63,050.00
0036	Ksur tal-'bye-laws'	40,000.00			40,000.00
0056	Għotjiet Sponsorjali				0.00
0066	Ġenerali				0.00
		60,000.00	21,000.00	22,050.00	103,050.00
0090	L-Investment				
0091	Imgħax tal-Bank	3,000.00	3,000.00	3,000.00	9,000.00
0096	Sigurtajiet tal-Gvern				0.00
		3,000.00	3,000.00	3,000.00	9,000.00
0100	Ġenerali				
0110	Donazzjonijiet				0.00
0120	Kontribuzzjonijiet	10,000.00	12,000.00	14,000.00	36,000.00
		10,000.00	12,000.00	14,000.00	36,000.00
		1,199,830.00	1,041,217.20	1,071,498.68	3,312,545.88

5.2 Noti Ġenerali

Dhul tal-Gvern Ċentrali

Qed tkun assunta żieda ta' 5%.

Infiq**Salarji**

Żieda ta' 2% biex tagħmel tajjeb għal żidiet fl-għoli tal-ħajja kif ukoll salarji ta' mpjegati u żidiet oħra tal-ftehim kollettiv.

Manutenzjoni u Xogħlijiet Oħra

Żieda ġenerali fl-ispiza ta' 5%

Infiq Kapitali

Qed tigi assunta allokazżjoni specifika għal kull sena u dan sabiex tlahhaq mal-progetti mahsuba mal-iskema tal-PPP.

5.3 Tbassir tad-Dhul għal Tliet Snin

Nru. tal-Kont	Deskrizzjoni	STIMA 2011 €	STIMA 2012 €	STIMA 2013 €	STIMA 2011-2013 €
2	Id-Dhul				
0000	Mill-Gvern				
0001	Annwali	917,472.00	963,345.60	1,011,512.88	2,892,330.48
0002	Supplimentari	209,358.00	41,871.60	20,935.80	272,165.40
0003	Bżonnijiet Speċjali				0.00
0004	Delegazzjonijiet Pubbliċi/Governattivi				0.00
0015	Ħwejjeg oħra				0.00
		1,126,830.00	1,005,217.20	1,032,448.68	3,164,495.88
0020	Il-'Bye-laws'				
0021	Servizzi Komunitarji	20,000.00	21,000.00	22,050.00	63,050.00
0036	Ksur tal-'bye-laws'	40,000.00			40,000.00
0056	Għotjiet Sponsorjali				0.00
0066	Ġenerali				0.00
		60,000.00	21,000.00	22,050.00	103,050.00
0090	L-Investment				
0091	Imæax tal-Bank	3,000.00	3,000.00	3,000.00	9,000.00
0096	Sigurtajiet tal-Gvern				0.00
		3,000.00	3,000.00	3,000.00	9,000.00
0100	Ġenerali				
0110	Donazzjonijiet				0.00
0120	Kontribuzzjonijiet	10,000.00	12,000.00	14,000.00	36,000.00
		10,000.00	12,000.00	14,000.00	36,000.00
		1,199,830.00	1,041,217.20	1,071,498.68	3,312,545.88

5.4 Tbassir ta' l-Infiq għal Tliet Snin

Nru. tal-Kont	Deskrizzjoni	STIMA	STIMA	STIMA	STIMA
		2011	2012	2013	2011-2013
		€	€	€	€
1	L-Infiq				
1000	Is-Salarji				
1100	L-Onorarju tas-Sindku	17,396.00	17,743.92	18,098.80	53,238.72
	Allowance tal-Kunsillieri	13,200.00	13,464.00	13,733.28	40,397.28
1200	Pagi ta' l-Impjegati	71,971.00	73,410.42	74,878.63	220,260.05
1300	Bonus	6,683.00	6,816.66	6,952.99	20,452.65
1400	Dhul Supplimentari	1,484.00	1,513.68	1,543.95	4,541.63
1500	Kontribuzzjonijiet tas-Sigurtà Soċjali	8,878.00	9,055.56	9,236.67	27,170.23
1600	Konċessjonijiet ('Allowances')	466.00	475.32	484.83	1,426.15
1700	Sahra	3,264.00	3,329.28	3,395.87	9,989.15
		123,342.00	125,808.84	128,325.02	377,475.86
2000	Manutenzjoni u Xoelġijiet oħra				
2100	Konsum tal-bżonn (dawl/ilma/tel. etc.)	17,200.00	18,060.00	18,963.00	54,223.00
2200	Xiri ta' Materjal u Fornimenti	6,100.00	6,405.00	6,725.25	19,230.25
2300	Tiswijiet u Manutenzjoni	27,600.00	28,980.00	30,429.00	87,009.00
2400	Kera	3,219.00	3,379.95	3,548.95	10,147.90
2500	Shubija f'Għaqdiet Nazzjonali/Internazzjonali	200.00	210.00	220.50	630.50
2600	Spejjeż ta' l-Uffiċċju	8,400.00	8,820.00	9,261.00	26,481.00
2700	Trasport	37,840.00	39,732.00	41,718.60	119,290.60
2800	Safar u vvaġġar		0.00	0.00	0.00
2900	Taærif lill-Publiku	11,800.00	12,390.00	13,009.50	37,199.50
3000	Spejjeż ta' Kuntratti	595,260.00	625,023.00	656,274.15	1,876,557.15
3100	Servizzi Professjonali	52,100.00	54,705.00	57,440.25	164,245.25
3200	Taħriġ	4,000.00	4,200.00	4,410.00	12,610.00
3300	Ospitalità u Servizzi lill-Komunità	22,000.00	23,100.00	24,255.00	69,355.00
3400	Spejjeż oħra li jinqalgħu	2,000.00	2,100.00	2,205.00	6,305.00
3600	Infurzar tal-Ligi				0.00
		787,719.00	827,104.95	868,460.20	2,483,284.15
7000	L-Infiq Kapitali				
7001	Xiri ta' propjeta				0.00
7100	Bini				0.00
7200	Titjib	11,680.00	12,264.00	12,877.20	36,821.20
7300	Makkinarju u Apparati	2,360.00	2,478.00	2,601.90	7,439.90
7500	Proġetti Speċjali	290,037.00	58,007.40	29,003.70	377,048.10
		304,077.00	72,749.40	44,482.80	421,309.20
TOTAL		1,215,138.00	1,025,663.19	1,041,268.01	3,282,069.20

6.0 Żvilupp Kapitali

Nru. tal-Kont Nru. tal-Proġett	Infieq Kapitali Deskrizzjoni tal-Proġett	2011		2012		2013		2011-2013
		KONT €	PROĠETT €	KONT €	PROĠETT €	KONT €	PROĠETT €	TOTAL TAL-KONT €
7001	Xiri ta' Propjeta	0.00		0.00		0.00		0.00
7100	Bini u Kostruzzjoni	0.00		0.00		0.00		0.00
7200	Titjib Bandli Ghamara tat-Triq Tabelli tat-Traffiku	11,680.00		12,264.00		12,877.20		36,821.20
			4,660.00		4,893.00		5,137.65	
			4,660.00		4,893.00		5,137.65	
			2,360.00		2,478.00		2,601.90	
7300	Makkinarju u Apparatt Ufficcju Apparat lehor	2,360.00		2,478.00		2,601.90		7,439.90
			1,360.00		1,428.00		1,499.40	
			1,000.00		1,050.00		1,102.50	
7500	Proġetti Speċjali Private Public P'ship Kuntratt għal diversi Toroq	290,037.00		58,007.40		29,003.70		377,048.10
			290,037.00		58,007.40		29,003.70	
TOTAL Proġetti Godda		304,077.00		72,749.40		44,482.80		421,309.20