



**Kunsill Lokali Birzebbuga**

## **II-Pjan ta' Hidma**

**2011-2013**

Werrej

L-Introduzzjoni u Analizi tas-Sitwazzjoni	1
Id-Dikjarazzjoni tal-Missjoni u l-Valuri	2
Ghanijiet, Rizultati Mistennija u Strategiji	3
Organizzazzjoni tal-Kunsill Lokali	4
Tbassir Finanzjarju ghat-tlett snin li gejjin	5
Zvilupp Kapitali	8

## 1. Introduzzjoni u Analizi tas-Sitwazzjoni

Il-Pjan ta' hidma ghat-tlett snin li gejjin hu d-dokument li ghandu jwassalna biex inkomplu intejbu l-lokalita' taghna kif ukoll naslu biex noffru servizzi godda ghal beneficcju tar-residenti.

L-impenn taghna ser ikun sabiex mhux biss naraw zvilupp fl-infrastruttura tal-lokal izda li nibdew toroq godda ta' zvilupp socjali. L-akbar impenn taghna ser ikun li b'dan il-pjan nassiguraw l-akbar spiza kapitali possibbli. Jekk jirnexxielna naslu biex nirkupraw fondi dovuti lilna mis-sistema tal-Infurzar tal-ligi nkomplu ninvestu fl-infrastruttura. Dan minghajr ma nonqsu fid-dmirijiet ewlenin taghna, dawk li bihom torbotna l-ligi. Il-Kunsill irid li jkun innovattiv fl-ideat tieghu u nkomplu naghtu servizz mill-aqwa u bl-ahjar efficjenza lir-residenti.

Kif tafu kollox idur madwar il-flus f'din id-dinja u ghaldaqstant il-Kunsill se jaghmel hiltu sabiex japplika ghall-fondi addizzjonali kemm dawk taht skemi tal-Gvern u kemm dawk taht programmi tal-Ewropa biex b'hekk inkunu nistghu nwettqu progetti li bl-allokkazzjoni finanzjarja qatt ma jistghu jkunu possibbli. Ukoll il-Kunsill se jibqa' jinsisti sabiex tigi devoluta lilu l-art biswit l-iskola halli tigi zviluppata bhala Centru Civiku sabiex ir-residenti jinqdew ghal bzonnijiet taghhom minn post wiehed centrali. Il-Kunsill Lokali se jkompli jahdem sabiex ikollna lokalita' aktar nadifa, lokalita' aktar sabiha u lokalita' li toffri opportunitajiet ghal kull generazzjoni.

Il-Pjan ta' hidma ghandu jservi bhala gwida li l-Kunsill jiffoka fuqu fid-decizjonijiet tieghu.

Joseph Farrugia  
Sindku

## 2. Stqarrija ta' Missjoni

Il-Kunsill Lokali gie elett demokratikament mill-poplu ta' Birzebbuga u ghaldaqstant qiegħed hemm sabiex iservi bl-ahjar mod possibbli lir-residenti, johloq il-gid u l-progress għall-komunita'. Il-Kunsill irid jagħmel l-ahjar uzu tal-fondi pubblici u ghaldaqstant dawn għandhom jintefqu bl-akbar għaqal. Għalkemm il-Kunsill huwa organu awtonomu, dejjem irid jahdem skond kif stipulat fil-ligi, jgib il-permessi mehtiega u jsegwi proceduri u direttivi mahruga mid-Dipartiment tal-Gvern Lokali. Nisperaw li nilhqu l-aspettattivi tar-residenti.

### 2.1 Valuri

Il-valuri li jhaddan il-Kunsill Lokali ta' Birzebbuga huma:

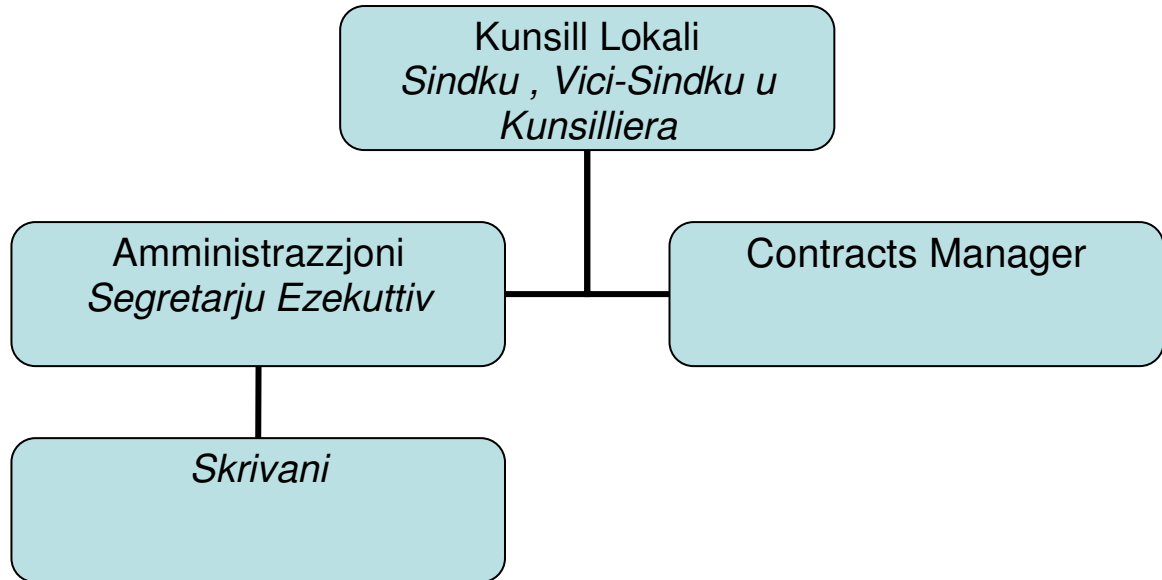
- Rispett lejn l-opinjoni u twemmin tar-residenti kollha
- Nahdmu għall-ahjar rizultati għall-beneficċju tar-residenti kollha
- Rispett lejn il-valur kulturali tal-lokal
- Kull cittadin jigi trattat l-istess
- Insostnu impenn favur ambjent aktar sostenibbli
- Għaqal dwar kif jintefqu l-fondi pubblici
- Efficjenza fl-amministrazzjoni u s-servizzi kollha li nagħtu lic-cittadini

### 3. Ghanijiet, rizultati mistennija u strategiji

Ghanijiet	Rizultati Mistennija
<ul style="list-style-type: none"> <li>• Ingibu l-ahjar prezzijiet possibbli għall-kuntratti</li> </ul>	Innaqqsu l-ispiza tal-Kunsill u nzidu l-efficjenza
<ul style="list-style-type: none"> <li>• Naghmlu xogħol u nagħtu servizzi ta' kwalita' għolja</li> </ul>	Innaqqsu l-ispiza tal- <i>maintenance</i> u jkun hawn inqas ilmenti
<ul style="list-style-type: none"> <li>• Tahrig kontinwu ta' l-impjegati</li> </ul>	Noffru servizz lill-pubbliku ahjar
<ul style="list-style-type: none"> <li>• <i>Resurfacing</i> u manutenzjoni ta' toroq u bankini</li> </ul>	Toroq ahjar għar-residenti u jonqsu l-incidenti. Accessibilita' għal kulhadd
<ul style="list-style-type: none"> <li>• <i>Refreshing</i> ta' sinjali tat-traffiku u manutenzjoni ta' tabelli tat-traffiku. <i>Parking bays</i> godda.</li> </ul>	Jonqsu l-incidenti u jinholoq aktar spazju ta' <i>parking</i>
<ul style="list-style-type: none"> <li>• Manutenzjoni u zamma tal-gonna u <i>playing-fields</i></li> </ul>	Ambjent sigur u sabih sabiex jirrikrejaw ruhhom il-familji
<ul style="list-style-type: none"> <li>• Nintroducu l-<i>Environmental Wardens</i></li> </ul>	Lokalita' aktar nadifa
<ul style="list-style-type: none"> <li>• Servizz ta' <i>Contracts Manager</i></li> </ul>	Xogħol ahjar mill-kuntratturi
<ul style="list-style-type: none"> <li>• Manutenzjoni tad-dawl tat-toroq</li> </ul>	Sigurta' għar-residenti
<ul style="list-style-type: none"> <li>• Applikazzjonijiet taht skemi tal-Gvern u programmi ta' l-Ewropa</li> </ul>	Izjed proġetti għal gid tal-komunita'

L-istrategija li ser juza' dan il-Kunsill hi strategija ta' konsultazzjoni kemm fil-Kunsill stess kif ukoll mar-residenti u l-entitajiet sabiex dak kollu li jwettaq ikun għal gid u beneficċju ta' kulhadd.

#### 4. Organizzazzjoni tal-Kunsill Lokali :



Din l-istruttura tippermetti li l-Kunsill iwettaq bi pratticita' l-hidma tieghu. Lir-rwol ta' dawk involuti ghandu dejjem ikun definit u miftiehem, fejn is-Sindku, l-Vici-Sindku u l-Kunsilliera huma *policy makers* jmessu l-pjan ta' hidma taghhom, filwaqt li l-amministrazzjoni tesegwixxi l-*policies* bl-ahjar mod possibbli. Ukoll l-amministrazzjoni ghandha d-dover tmexxi lill-Kunsill kollu u tiggwidah, fejn tidhol ligi, f'dawk li huma decizionijiet. Kemm l-amministrazzjoni kif ukoll il-Kunsill ghandu l-ghajnuna tal-*contracts manager* sabiex isegwi l-kuntratti tal-Kunsill u jigbed l-attenzjoni fejn kuntrattur ma jkunx qieghed jaghmel xogħlu skond l-ispecifikazzjonijiet tal-kuntratt.

Sabiex il-Kunsill Lokali jahdem bl-ahjar mod possibbli jrid ikun hemm hidma kollettiva mill-partijiet kollha involuti.

**Maria Galea**  
**Segretarju Ezekuttiv**

## 5. Tbassir finanzjarju ghat-tlett snin li gejjin

## Consolidated Estimates of Income and Expenditure

ACCT NO.	DESCRIPTION	BUDGET 2011 (Euro)	BUDGET 2012 (Euro)	BUDGET 2013 (Euro)	BUDGET 2011-2013 (Euro)
<b>2</b>	<b>Income</b>				
0000	Government	696,953	731,800	768,398	2,197,151
0020	Bye-laws	73,000	13,150	13,307	99,457
0090	Investment		0	0	0
	<b>TOTAL</b>	<b>769,953</b>	<b>744,950</b>	<b>781,705</b>	<b>2,296,608</b>
<b>1</b>	<b>Expenditure</b>				
1000	Personal emoluments	93,091	94,953	96,852	284,896
2000	Operations and maintenance	488,550	512,978	538,626	1,540,154
7000	Capital Expenditure	448,200	199,675	130,000	777,875
	<b>TOTAL</b>	<b>1,029,841</b>	<b>807,605</b>	<b>765,478</b>	<b>2,602,925</b>
	<b>Balance</b>	<b>(259,888)</b>	<b>(62,655)</b>	<b>16,227</b>	<b>(306,317)</b>

## Noti Generali:

- Qed nassumu zieda gradwata kemm fid-dhul mill-Gvern Centrali kif ukoll ghall-ispejjez tal-Kunsill Lokali
- Qed nassumu zieda mill-Gvern ta' 2% ghall-gholi tal-hajja u zieda skond il-Ftehim Kollettiv

## Detailed Estimates of Income

ACCT NO.	DESCRIPTION	BUDGET 2011 (Euro)	BUDGET 2012 (Euro)	BUDGET 2013 (Euro)	BUDGET 2011-2013 (Euro)
<b>2</b>	<b>Income</b>				
0000	Government				
0001	Annual	613,163	643,821	676,021	1,933,005
0002	Supplementary	83,790	87,979	92,377	264,146
0003	Special needs				
0004	Public/government entities				
0015	Other				
		<b>696,953</b>	<b>731,800</b>	<b>768,398</b>	<b>2,197,151</b>
0020	Bye-Laws				
0021	Community Services	10,000	10,000	10,000	30,000
0036	Contravention of bye-laws	60,000			
0056	Contributions and donations				
110	Donations Receivable				
0066	General	3,000	3,150	3,307	9,457
		<b>73,000</b>	<b>13,150</b>	<b>13,307</b>	<b>99,457</b>
0090	Investment				
0091	Bank interest				
0096	Government securities				
		<b>0</b>	<b>0</b>	<b>0</b>	<b>0</b>
<b>TOTAL</b>		<b>769,953</b>	<b>744,950</b>	<b>781,705</b>	<b>2,296,608</b>

Detailed Estimates of  
Expenditure

ACCT NO.	DESCRIPTION	BUDGET 2011 (Euro)	BUDGET 2012 (Euro)	BUDGET 2013 (Euro)	BUDGET 2011-2013 (Euro)
<b>1</b>	<b>Expenditure</b>				
1000	Personal Emoluments				
1100	Mayor's allowance	13,386	13,654	13,927	40,967
1200	Employee salaries and wages	60,000	61,200	62,424	183,624
1300	Bonuses	5,859	5,976	6,096	17,931
1400	Income supplements				
1500	Social Security contributions	5,046	5,147	5,250	15,443
1600	Allowances	8,800	8,976	9,156	26,932
1700	Overtime				
		<b>93,091</b>	<b>94,953</b>	<b>96,852</b>	<b>284,896</b>
2000	Operations and maintenance				
2100	Utilities	11,000	11,550	12,128	34,678
2200	Materials and supplies	26,000	27,300	28,665	81,965
2300	Repair and upkeep	96,000	100,800	105,840	302,640
2400	Rent	4,050	4,253	4,465	12,768
2500	International memberships	3,000	3,150	3,308	9,458
2600	Office services	17,000	17,850	18,743	53,593
2700	Transport	21,000	22,050	23,153	66,203
2800	Travel	500	525	551	1,576
2900	Information services	3,500	3,675	3,859	11,034
3000	Contractual services	285,000	299,250	314,213	898,463
3100	Professional services	7,000	7,350	7,718	22,068
3200	Training				
3300	Community and hospitality	14,500	15,225	15,986	45,711
3400	Incidental expenses				
		<b>488,550</b>	<b>512,978</b>	<b>538,626</b>	<b>1,540,154</b>
7000	Capital Expenditure	10,000			10,000
7001	Acquisition of property				
7100	Construction				
7200	Improvements	5,000	6,000	6,000	17,000
7300	Equipment	3,500	3,675	3,858	11,033
7500	Special programmes	429,700	190,000	130,000	749,700
		<b>448,200</b>	<b>199,675</b>	<b>139,858</b>	<b>787,733</b>
<b>TOTAL</b>		<b>1,029,841</b>	<b>807,605</b>	<b>775,336</b>	<b>2,612,783</b>



## 6. Zvilupp Kapitali

Account Number Project Number	Capital Expenditure Project Description	2011		2012		2013	
		ITEM Euro	PROJECT Euro	ITEM Euro	PROJECT Euro	ITEM Euro	PROJECT Euro
7001	Acquisition of property						
7100	Construction						
7200	Improvements	5,000.00	5,000.00	6,000.00	6,000.00	6,000.00	6,000.00
7300	Equipment	3,500.00	3,500.00	3,675.00	3,675.00	5,858.00	5,858.00
7500	Special programmes street lighting road resurfacing PPPScheme EU Projects	439,700.00	29,700.00 400,000.00 10,000.00	190,000.00	35,000.00 155,000.00	130,000.00	25,000.00 100,000.00
		<b>448,200.00</b>		<b>199,675.00</b>		<b>141,858.00</b>	

